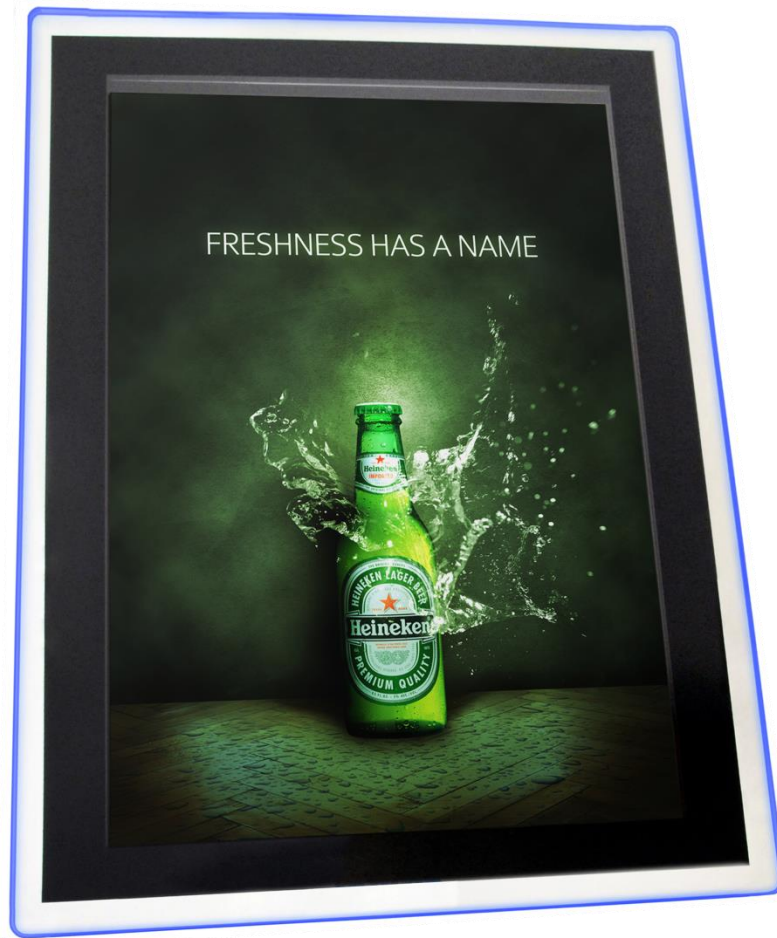


## *Guide d'Utilisation*



unique HalO™  
display



high  
definition



multiple  
inputs



LED  
backlit



24/7 usage



plug & play



lock protected  
compartment



image, video  
& music



scheduling  
software



landscape or  
portrait

**TOPAZ**  
DIGITAL SIGNAGE

## Notre Gamme Complète de Produits

Vous pourrez trouver tous les détails de la gamme complète de TOPAZ™ en visitant notre site internet [www.topazdigital.com](http://www.topazdigital.com)

### Petit Format POS



**10" TOPAZ POS**

Votre partenaire aux ventes **PAS** si silencieuses! Cet écran comptoir est le moyen idéal pour faire passer votre message, diffuser un contenu dynamique et faire passer votre message de vente à votre client pour qu'il prenne la bonne décision.



**10" TOPAZ HDMI**

Avec entrées HDMI, DVI & VGA incluses, le **NOUVEL** écran 10" TOPAZ™ est conçu pour refléter notre actuel 10" POS tout en offrant une solution idéale lorsque l'on cherche à relier un réseau existant ou à développer une solution pour une entreprise.



**23" TOPAZ POS**

Assez petit pour tenir dans les zones qui ne sont généralement pas en mesure de contenir les écrans publicitaires grand format et assez grand pour faire une réelle déclaration avec vos messages promotionnels. Le brevet HalO™ permet la démarcation de votre message et la réelle constatation du meilleur retour sur investissement.

### Écran Grand Format



**42" TOPAZ LCD**

Notre best seller ! Cet écran dispose d'un compartiment 'Smart Insert' pour accueillir idéalement votre lecteur multimédia derrière l'écran avec l'un des plus bas coûts totaux de procession [TCO] sur le marché aujourd'hui et fonction d'économie d'énergie intégrée à l'écran.



**55" TOPAZ LCD**

Créez un impact maximum avec le TOPAZ™ 55" LCD – 120Hz. La technologie permet à cet écran d'assurer les graphismes les plus exceptionnels avec une haute luminosité. Il sait se faire remarquer.



**40" TOPAZ LED**

Cet écran est ultra plat avec un design fin et élégant qui se conjugue avec le retro éclairage LED et qui offre des résultats surprenants. Le public sera captivé par cet écran.



**46" TOPAZ LED**

Notre écran 46" LED offre toutes les caractéristiques de conception associées à la marque avec l'avantage supplémentaire d'un lecteur multimédia intégré pour un mode digital autonome de signalisation numérique basique.

## Notre Gamme Complète de Produits

Vous pourrez trouver tous les détails de la gamme complète de TOPAZ™ en visitant notre site internet [www.topazdigital.com](http://www.topazdigital.com)

### HaIO Range



10" POS



23" POS



42" HaIO SL

### SL Series - Wall Mounted



19", 22", 32", 42", 46", 55"

### SL Series - Freestanding



46" & 55"

### Touch Series - Wall Mounted



32", 42", 46", 55", 65", 70", 84"

### Touch Series - Freestanding



46" & 55"

## Instructions de Manipulation



S'assurer que les instructions suivantes sont effectuées par DEUX personnes

1. Ouvrez soigneusement la boîte



2. Faites glisser la pièce supérieure de polystyrène hors de l'écran



3. Une personne doit tenir l'écran tandis que la deuxième personne fait glisser la boîte vers le bas.

**ATTENTION - NE PAS soulever l'écran par les bords acryliques. L'acrylique est fragile et peut se briser si vous essayez de le soulever.**



4. Faites soigneusement glisser vers le bas la pièce inférieure de polystyrène



5. Posez l'écran sur une surface propre et lisse en vous assurant que le boîtier métallique arrière soit orienté vers le bas.

## Consignes de Sécurité



- **NE PAS soulever l'écran par les bords acryliques. L'acrylique est fragile et peut se briser si vous essayez de le soulever. Il est important que l'écran soit soulevé par le boîtier métallique arrière.**
- Veuillez garder l'écran éloigné de toute source de chaleur. Placez l'écran dans un endroit stable et bien ventilé.
- Veillez à manipuler l'écran avec précaution car l'acrylique est fragile.
- Les orifices ou les ouvertures de l'écran sont destinés à la ventilation. Ne pas couvrir ou obstruer les orifices de ventilation ou les ouvertures avec des objets.
- Enlever la couverture de protection de l'écran avant utilisation
- Coupez l'alimentation électrique avant de le nettoyer. Utilisez un chiffon doux non pelucheux pour essuyer l'écran.
- Vous pouvez utiliser un nettoyant pour vitres pour nettoyer le produit si nécessaire. Cependant, ne jamais pulvériser le produit directement sur la surface de l'écran.
- Ne tentez pas de réparer ce produit vous-même! Toute modification du produit ou réparation non réalisée avec notre autorisation peut annuler la garantie et pourrait être potentiellement dangereux.
- Si vous avez un problème qui ne peut être résolu en utilisant les instructions de la partie "Dépannage", veuillez contacter votre fournisseur.

## Guide de Démarrage Rapide

Cette section du manuel vous permettra une mise en place rapide de l'appareil. Veuillez vous rendre à la partie principale du manuel d'utilisation pour plus d'informations sur l'utilisation de l'appareil.

Veuillez suivre les étapes décrites ci-dessous :

1. Enlevez l'emballage de l'unité et placez-la à l'endroit désiré
2. Prenez le câble d'alimentation dans le sac d'accessoires, insérez-le dans l'écran et connectez l'autre partie à une prise secteur. L'appareil se met sous tension automatiquement. Vous serez accueillis par l'écran de démarrage.
3. Regroupez les fichiers que vous souhaitez afficher et assurez-vous qu'ils soient pris en charge par l'unité (voir la section 2.2)
4. Sur un PC copier les fichiers que vous souhaitez lire sur une clé USB vide. Ceux-ci doivent être dans le répertoire racine (sans les mettre dans un dossier). Retirer la clé USB du PC.
5. Insérez la clé USB dans le port USB situé en bas de l'appareil (voir figure 1).
6. L'écran doit indiquer que les fichiers ont bien été copiés sur l'appareil. Veillez à ce que tous les fichiers qui se trouvent sur la clé USB soient supprimés. Une fois terminé, l'écran affiche un message pour retirer la clé USB.
7. Retirez la clé USB, l'appareil lit les fichiers stockés en boucle.





## Table des Matières:

|   |    |
|---|----|
| 1. Introduction.....  | 8  |
| 1.1    Contenus de la boîte .....   | 8  |
| 1.2    Vue d'ensemble du produit .....                                    | 8  |
| 1.3    Télécommande.....  | 9  |
| 1.4    Emplacement du capteur de la télécommande .....                    | 10 |
| 1.5    Remplacement de la pile de la télécommande .....                   | 11 |
| 1.6    Utilisation du menu.....   | 12 |
| 2. Fonctionnement du système.....   | 18 |
| 2.1    Fonctions.... ..   | 18 |
| 2.2    Prise en charge des fichiers multimédia .....                      | 19 |
| 2.3    Étapes pour charger les fichiers multimédia.....                   | 20 |
| 2.4    Entrées .....  | 20 |
| 3. Installation.....  | 21 |
| 3.1 Montage mural - Orientation horizontale.....                          | 21 |
| 3.2 Montage mural - Orientation verticale.....                            | 23 |
| 4. Guide d'utilisation avancée.....                                       | 25 |
| 4.1 Menu Principal.....   | 25 |
| 4.2 Création de Playlists .....   | 25 |
| 4.2.1 Ajouter une Programmation.....                                      | 26 |
| 4.2.2 Ajouter des éléments sélectionnés.....                              | 26 |
| 4.2.3 Sauvegarde.....   | 28 |
| 4.3 Édition de Playlists .....  | 29 |
| 4.3.1 Effacer des éléments .....  | 29 |
| 5. F.A.Qs et Guide de Dépannage .....                                     | 30 |
| 5.1 Comment puis-je lire des présentations PowerPoint sur mon écran?..... | 30 |
| 5.1.1 Option 1 (pour des diapositives simples sans animations):.....      | 30 |
| 5.1.2 Option 2 (pour des présentations avec animation):.....              | 30 |
| 5.2 Connexion sans fil .....  | 31 |
| 5.3 Conversion Vidéo .....  | 31 |
| 5.3.1 Format Usine .....  | 31 |
| 5.3.2 Vidéo HD Convertisseur Deluxe.....                                  | 33 |

|   |    |
|---|----|
| 5.3.3 Convertir une vidéo à lire avec l'écran en position portrait .....      | 34 |
| 5.4 Raccordement de l'écran au PC .....                                       | 36 |
| 5.5 Ma télécommande ne fonctionne pas.....                                    | 36 |
| 5.6 Mon fichier multimédia ne s'adapte pas correctement à l'écran.....        | 36 |
| 5.7 Mon fichier multimédia ne s'affiche pas ou est absent de la Playlist..... | 36 |
| 5.8 Mes fichiers multimédia ne sont pas mis à jour.....                       | 38 |
| 5.9 Mes fichiers ne se lisent pas en boucle .....                             | 38 |
| 6 Spécification Panneau .....   | 39 |

## Table des Illustrations

|   |    |
|---|----|
| Figure 1 Position de l'écran .....          | 3  |
| Figure 2 Produit .....                      | 6  |
| Figure 3 Entrées de l'écran.....            | 17 |
| Figure 4 Marquer la plaque de montage ..... | 18 |
| Figure 5 Percer les trous.....              | 18 |
| Figure 6 Insérer les chevilles.....         | 19 |
| Figure 7 Vis de sécurité.....               | 19 |
| Figure 8 Marquer la plaque de montage ..... | 20 |
| Figure 9 Percer les trous.....              | 20 |
| Figure 10 Insérer les chevilles.....        | 21 |
| Figure 11 Vis de sécurité.....              | 21 |



# 1. Introduction

Nous vous remercions d'avoir choisi la gamme TOPAZ™ POS pour votre affichage numérique. Veuillez lire attentivement et suivre toutes les instructions du manuel avant la première utilisation.

**Le produit ne doit pas être exposé à des liquides, des éclaboussures et aucun objet contenant un liquide, comme un vase, ne doivent être placés sur ou à proximité du produit.**

Pour plus de commodité, un certain nombre d'opérations peuvent être effectuées par le biais de la télécommande.

## Attention:

1. Ne modifiez pas les paramètres par défaut si cela n'est pas nécessaire.
2. Conservez le produit loin de sources d'eau lors de l'installation et de l'utilisation.

## 1.1 Contenus de la boîte

- 1 x Écran TOPAZ™ 23" POS
- 1 x Plaque de montage
- 1 x Vis de sécurité
- 1 x Câble d'alimentation
- 1 x CD (Guide d'utilisation et Logiciel)
- 1 x Télécommande
- 2 x Clé

## 1.2 Vue d'ensemble du Produit

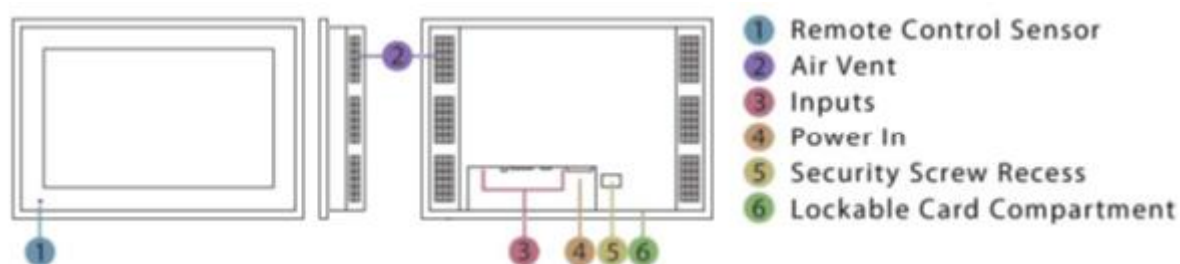


Figure 2 Vue d'ensemble du produit

### 1.3 Télécommande



#### Remote instruction

| Button     | Description                   |
|------------|-------------------------------|
| POWER      | Power on or off               |
| ⏮          | previous program              |
| ⏭          | Next program                  |
| + (volume) | Raise volume                  |
| - (volume) | Lower volume                  |
| PLAY/PAUSE | Play/Pause, Confirm selection |
| ↑          | Up, navigation button         |
| →          | Left, navigation button       |
| ↓          | Down, navigation button       |
| ←          | Right, navigation button      |
| STOP       | Stop the selected file        |
| SETUP      | Menu setting                  |

## 1.4 Emplacement du Capteur de la Télécommande

Veillez regarder les images ci-dessous pour savoir comment placer la télécommande par rapport à l'écran.

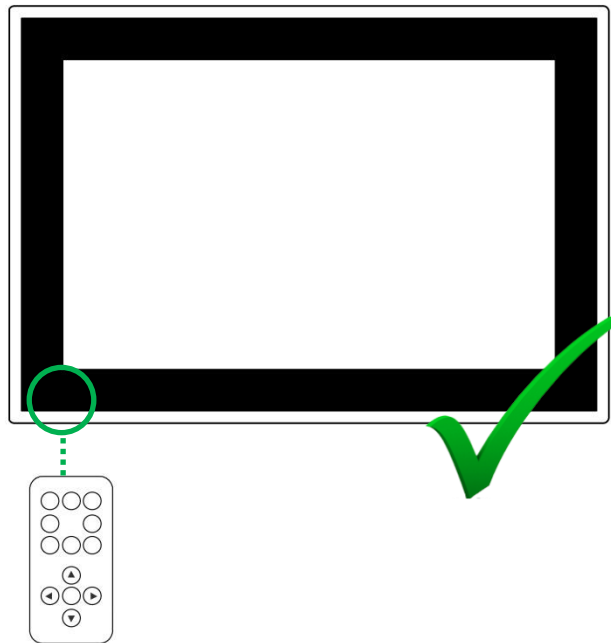


Fig 1. Vue de face – Avec les entrées de l'écran en bas, le capteur est situé dans le coin inférieur gauche (cercle) Position éloignée comme ci-dessus, se dirigeant à l'écran au-dessous de l'acrylique (comme représenté sur la figure 2.)

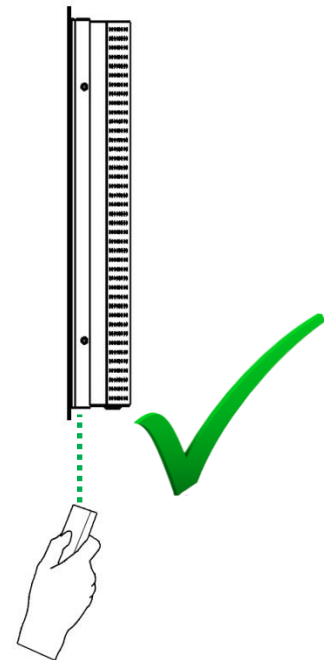


Fig 2. Vue latérale - Positionnez la télécommande directement sous l'écran (de sorte que la télécommande soit pointée sous l'acrylique)

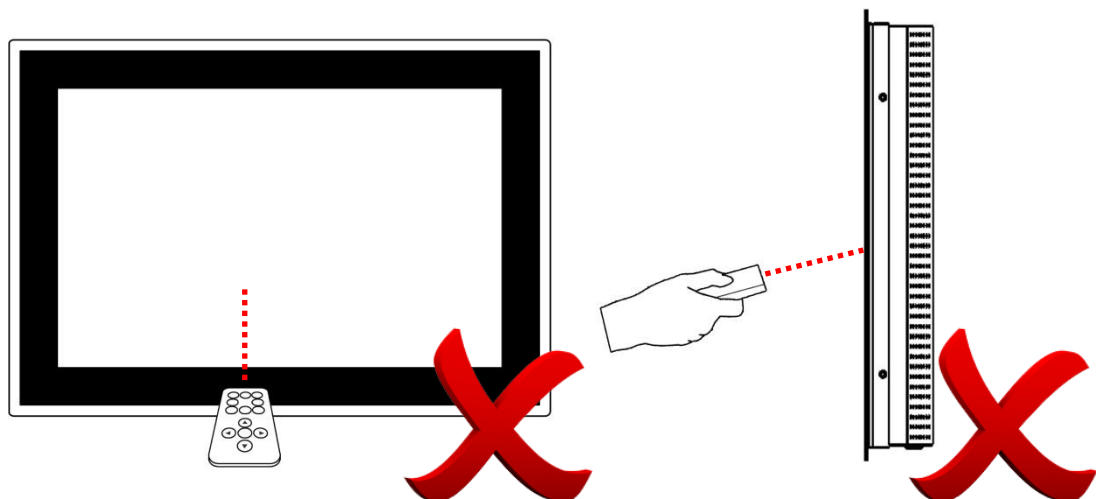
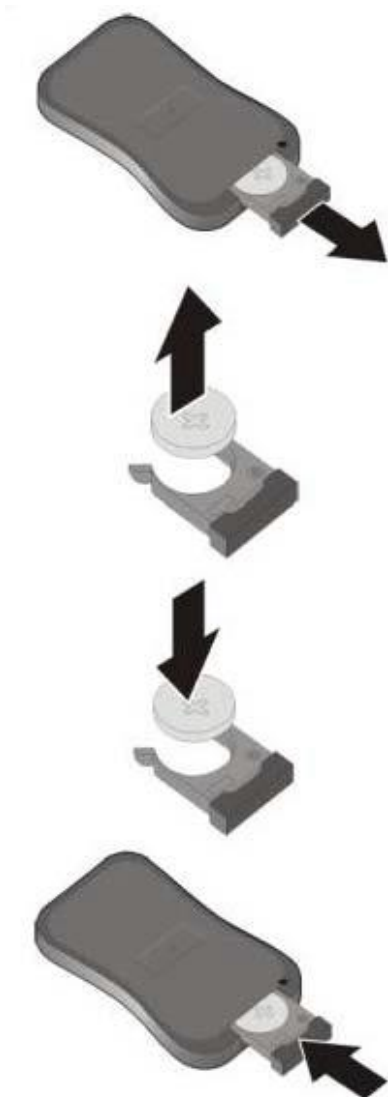


Fig 3. Ne pas pointer la télécommande au milieu de l'écran

## 1.5 Remplacement de la Pile de la Télécommande

1. Ouvrez le boîtier de la pile
2. Retirez le boîtier de la pile dans le bon sens, comme indiqué sur l'image ci-dessous
3. Retirez la pile usagée
4. Insérez la nouvelle pile avec les bornes correspondantes à l'indicateur
5. Refermez le couvercle



## 1.6 Utilisation du Menu

Le Menu Principal comprend les sous-menus suivants : Source d'entrée, système, affichage, configuration de l'horloge, ON / OFF Réglage de l'heure et du volume d'installation

Appuyez sur "SETUP" pour accéder au menu principal, appuyez sur ↑ ↓ pour sélectionner l'élément désiré, appuyez sur "PLAY" pour confirmer la sélection. Appuyez sur EXIT pour quitter le menu principal.

| <b>Menu Principal</b>       |
|-----------------------------|
| Source d'entrée             |
| Système                     |
| Affichage                   |
| Configuration de l'horloge  |
| ON / OFF Réglage de l'heure |
| Réglage du Volume           |
| EXIT                        |

### Source d'Entrée:

L'entrée par défaut est « Storage », appuyez sur ↑ ↓ pour sélectionner une autre source d'entrée, appuyez sur "PLAY" pour confirmer la sélection.

| <b>Source d'Entrée</b>   |
|--------------------------|
| Storage                  |
| YPbPr                    |
| HDMI                     |
| AV                       |
| VGA                      |
| Retour au Menu Principal |
| <b>Source d'entrée</b>   |

### Système:

| <b>Système</b>                  |             |
|---------------------------------|-------------|
| Langue:                         | ENGLISH     |
| Afficher l'heure                | OFF         |
| Mode Horloge :                  | -- : --     |
| Crypter:                        |             |
| Système de lecture automatique: |             |
| Lecture à raccords invisibles   | OFF         |
| Temps photo                     | 10 Secondes |
| Restaurer le mode par défaut    |             |
| Retour                          |             |

- > Langue : 简体中文, ENGLISH
- > Horloge : Mettez l'horloge en affichage ON / OFF, le mode par défaut est OFF
- > Mode Horloge : --:--:--:--
- > Système de lecture automatique : Lecteur Media, Mode fonction, Mode Heure

**Lecteur Media** : Lecture automatique des programmes stockés sur la carte CF

| Système de lecture automatique    |                |               |                    |
|-----------------------------------|----------------|---------------|--------------------|
| Configuration Lecture Automatique |                | Lecture Media |                    |
|                                   | Lecture        | Port          | Réglage de l'heure |
|                                   | 1              | Storage       | 0:00               |
|                                   | Heure de début | Port          | Heure de fin       |
| OFF                               | 0:00           | Storage       | 0 : 0              |
| OFF                               | 0:00           | Storage       | 0 : 0              |
| OFF                               | 0:00           | Storage       | 0 : 0              |
| OFF                               | 0:00           | Storage       | 0 : 0              |
| Retour                            |                |               |                    |

**Mode Fonction**: les programmes peuvent être lus de façon répétée en fonction du pré-réglage de l'heure. Appuyez sur ← → pour sélectionner un élément et appuyez sur ↑ ↓ pour choisir les paramètres.

| Système de lecture automatique    |                |               |                    |
|-----------------------------------|----------------|---------------|--------------------|
| Configuration Lecture Automatique |                | Mode Fonction |                    |
|                                   | Lecture        | Port          | Réglage de l'heure |
|                                   | 1              | Storage       | 0:00               |
|                                   | Heure de début | Port          | Heure de fin       |
| OFF                               | 0:00           | Storage       | 0 : 0              |
| OFF                               | 0:00           | Storage       | 0 : 0              |
| OFF                               | 0:00           | Storage       | 0 : 0              |
| OFF                               | 0:00           | Storage       | 0 : 0              |
| Retour                            |                |               |                    |

**Mode Heure** : Lecture selon l'horaire programmé. Il y a 4 périodes de temps à mettre en place.

> Lecture à raccords invisibles: Le fichier vidéo est lu de manière transparente si cette fonction est activée. Le réglage par défaut est OFF






Remarque: Si cette fonction est activée, le format de fichier doit être le même (y compris AV résolution, la fréquence d'images et autres spécifications) sinon il y aura des intervalles entre chaque fichier.

> Temps Photo : Réglez le temps d'affichage des images de 5 à 60 secondes

> Restaurer le Mode par Défaut : Restaurer tous les paramètres en mode usine.

### Affichage :

> Régler la luminosité de l'écran, le contraste, la couleur (saturation), la netteté, les teintes

| AFFICHAGE                |   |    |
|--------------------------|---|----|
| Luminosité               |    | 50 |
| Contraste                |  | 50 |
| Couleur                  |  | 55 |
| Netteté                  |  | 50 |
| Teinte                   |  | 0  |
| Rapport d'aspect complet |   |    |
| Réglage PC               |   |    |
| Retour Menu Principal    |   |    |

> Configuration PC: applicable uniquement avec port VGA

- Réglage automatique: s'ajuste automatiquement en fonction du signal d'entrée
- Position Horizontale / Position Verticale: Règle la position de l'image sur l'écran
- Horloge : Règle l'heure
- Phase: ajuste la phase



| CONFIGURATION PC         |   |
|--------------------------|---|
| Réglage automatique      |   |
| Pos. Horizontale         | -----■----- <span style="border: 1px solid black; padding: 2px 10px;">50</span> |
| Pos. Verticale           | -----■----- <span style="border: 1px solid black; padding: 2px 10px;">50</span> |
| Horloge                  | ■----- <span style="border: 1px solid black; padding: 2px 10px;">0</span>       |
| Phase                    | -----■----- <span style="border: 1px solid black; padding: 2px 10px;">60</span> |
| Retour au Menu Principal |   |

### Configuration de l'Horloge :

Appuyez sur ← → pour sélectionner un élément et appuyez sur ↑ ↓ pour configurer le paramètre

| CONFIGURATION DE L'HORLOGE                        |                                      |
|---|--------------------------------------|
| Heure Actuelle                      14 Juin 12:55 |                                      |
| 2012  | Année    Juin.    Mois    14    Jour |
| 12  | Heures    55    Minutes              |
| Confirmer   |                                      |
| Retour au Menu Principal                          |                                      |

### ON / OFF Réglage de l'heure :

Elle peut être réglée sur deux modes: Mode Uniforme, Mode Semaine

**Mode Uniforme** : Réglez-la pour toute la semaine, par exemple, la mettre en marche à 8 h, et l'éteindre à 10 h.

Le mode par défaut est ON. Appuyez sur ← → pour mettre en place le mode ON / OFF et appuyez sur PLAY pour confirmer la sélection.

| ON / OFF Réglage de l'heure |       |                |              |
|-----------------------------|-------|----------------|--------------|
| Mode ON/OFF                 |       | Mode Uniforme  |              |
| Tous les jours              |       |                |              |
| Mode ON/OFF                 |       | Toujours ON    |              |
|                             | Actif | Heure de début | Heure de fin |
| Plage 1                     | OFF   | 0: 00          | 0: 00        |
| Plage 2                     | OFF   | 0: 00          | 0: 00        |
| Plage 3                     | OFF   | 0: 00          | 0: 00        |
| Retour au Menu Principal    |       |                |              |

**Mode Semaine:** Réglez-le pour tous les jours de la semaine, par exemple, il est sur ON / OFF du lundi au vendredi et réglez-le sur OFF pour le week-end.

Il ya trois mode ON / OFF: Toujours ON, Toujours OFF, configuration ON / OFF

**Toujours ON:** la lecture reste allumée en position ON connectée.

**Toujours OFF:** La lecture se mettra en position OFF après deux minutes sans aucune opération.

**ON / OFF Réglage de l'heure:** 3 groupes de ON / OFF de configuration fourni dans le menu.

Appuyez sur les touches ← → pour mettre en place ON / OFF et appuyez sur "PLAY" pour confirmer la sélection.

NB : le mode par défaut est Toujours ON

| ON / OFF Réglage de l'heure |       |                      |              |
|-----------------------------|-------|----------------------|--------------|
| Mode ON/OFF                 |       | Mode Semaine         |              |
| Vendredi                    |       |                      |              |
| Mode ON/OFF                 |       | Configuration ON/OFF |              |
|                             | Actif | Heure de début       | Heure de fin |
| Plage 1                     | OFF   | 0: 00                | 0: 00        |
| Plage 2                     | OFF   | 0: 00                | 0: 00        |
| Plage 3                     | OFF   | 0: 00                | 0: 00        |
| Retour au Menu Principal    |       |                      |              |

**Configuration Volume :**

Appuyez sur "VOLUME +" ou "VOLUME -" pour régler le volume ou appuyez sur les touches ← → pour sélectionner.

| <b>CONFIGURATION VOLUME</b> |     |
|-----------------------------|-----|
| VOLUME PAR DEFAULT          | 30  |
| Plage1                      | OFF |
| Plage2                      | OFF |
| Plage 3                     | OFF |
| Confirmer                   |     |
| Retour au menu principal    |     |

Appuyez sur "PLAY" pour configurer le volume de chaque plage, appuyez sur ↑ ↓ pour sélectionner ce que vous désirez.

Choisir Retour pour quitter. Voir le schéma ci-dessous

| <b>CONFIGURATION VOLUME</b> |               |     |
|-----------------------------|---------------|-----|
| VOLUME PAR DÉFAUT           |               |     |
|                             | actif         | OFF |
| Plage1                      | Heure début   | 00  |
| Plage2                      | Minutes début | 00  |
| Plage3                      | Heure fin     | 00  |
|                             | Minutes fin   | 00  |
|                             | Volume        | 0   |
| Confirmer                   |               |     |
| Retour au Menu Principal    |               |     |

## 2. Fonctionnement du Système

### 2.1 Fonctions

1. Fonction Auto Copy: importer automatiquement le fichier multimédia à partir du disque flash vers une carte mémoire.
2. Système de lecture automatique: les utilisateurs peuvent définir les périodes pour passer du signal d'entrée à différents ports et au stockage interne.
3. Fonction Minuterie ON / OFF.
4. Lecture à raccords invisibles: pas d'écran noir lors de la commutation du programme en suivant les instructions ci-dessous:
  - 1) Tous les fichiers médias doivent avoir le même format, par exemple, il peut prendre en charge les fichiers .TS OR et les fichiers vidéo MPG, mais pas les deux ensemble.
  - 2) La résolution, les codecs, la vitesse de code fréquence d'image doivent être les mêmes pour tous les fichiers vidéo, et le codeur audio et la fréquence d'échantillonnage doivent être les mêmes pour tous les fichiers audio.

NB : Si durant la lecture en haute définition (HD) apparaît un fichier vidéo de définition standard (SD), il faut :

- 1) Utiliser le convertisseur de vidéo (comme Ulead Video Studio) pour convertir le SD et les fichiers vidéo HD en un programme vidéo haute définition.
- 2) Utiliser le convertisseur de vidéo (comme Ulead Video Studio) pour convertir la résolution, la vitesse de codec et encadrement de fichier SD au format du fichier vidéo haute définition.

## 2.2 Prise en charge des fichiers Multimédia

| Lecture Normale                                    |           |
|--|-----------|
| Vidéo Codec  | Formats   |
| MPEG1, 2   | MPG, MPEG |
| MPEG2, H.264                                       | MPEG2 –TS |
|  | H264-TS   |
| MPEG2  | MPEG2 –PS |
| MPEG4  | AVI, MP4  |
| Xvid 1.00  |           |
| Xvid 1.01, Xvid 1.02, Xvid 1.03, Xvid 1.10-beta1/2 |           |
| H.264  |           |
| H.264, MPEG1, 2, 4                                 | MKV       |
| Lecture à raccords invisibles                      |           |
| Vidéo Codec  | Formats   |
| MPEG1, 2   | MPG, MPEG |
| MPEG2, H.264                                       | MPEG2 –TS |
|  | H264-TS   |
| Audio Codec  | Formats   |
| MP3  | .mp3      |

1. Fichiers vidéo pris en charge: MPEG-2, fichier H.264. Cet appareil ne prend pas en charge les DIVX6.x, MSVC / CRAM, MP42, GMC, IV32, RLE, cvid, VC1, RV20 et WMV.
2. Fichier audio pris en charge : MP3. Cet appareil ne prend pas en charge Sony ATRAC3, DTS HD Doby.
3. Le format de fichier image pris en charge est le JPEG. Cet appareil ne prend pas en charge les fichiers JPEG progressifs.
4. Périphériques de stockage pris en charge (carte mémoire) NTFS, FAT32 et FAT16. Cet appareil ne prend pas en charge les fichiers compressés NTFS.

Les fichiers vidéo et image doivent être au maximum d'une résolution de 1920x1080. (16:9)

### 2.3.1 Etapes pour Charger les Fichiers Multimédia

1. Copiez les fichiers que vous souhaitez lire sur le périphérique USB dans le répertoire principal (sans les mettre dans un dossier).
2. Insérez la clé USB dans le port USB (voir Figure 1 et Figure 3).
3. Cela supprimera automatiquement les fichiers actuellement stockés sur la mémoire interne de l'appareil.
4. Les fichiers seront alors copiés dans la mémoire interne et une fois la copie terminée, il vous demandera de retirer le périphérique USB.
5. Retirez le périphérique USB.
6. L'appareil va maintenant lire les fichiers stockés.

## 2.4 Entrées

CF/SD – Mémoire Compact Flash et Lecteur sécurisé Carte digitale

HDMI – Haute définition MultiMedia interface à signal d'entrée

VGA – - Vidéo Graphique matrice de signal d'entrée

YPbPr – Composant signal d'entrée

Video In (AV) – Composite signal d'entrée

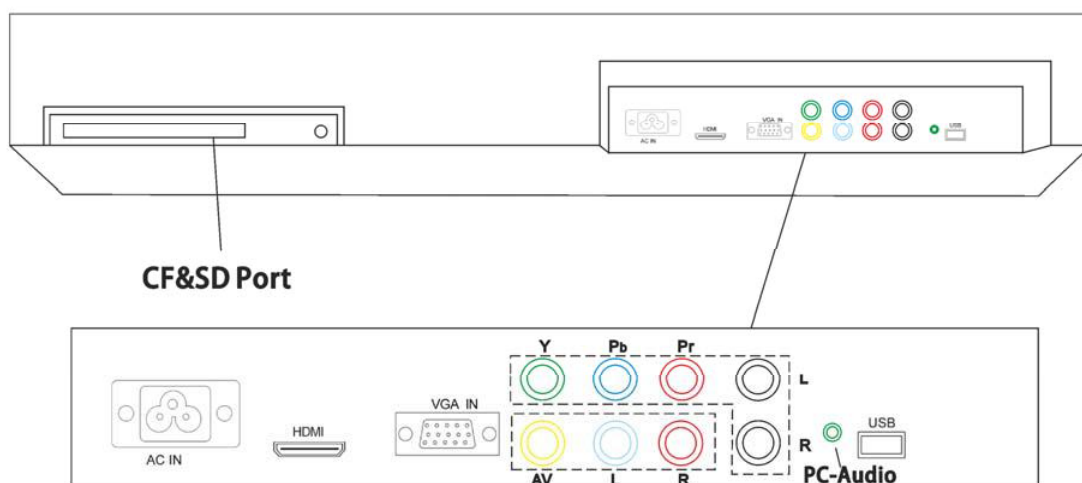


Figure 3 Entrées de l'écran

NB : La YUV et la VGA ne peuvent pas être utilisées en même temps, et leur connexion audio ne peut pas être réalisée en même temps.

## 3. Installation

### 3.1 Montage Mural – Orientation Horizontale

1. Videz le contenu de la boîte et faites un essai d'alimentation de l'écran avant le montage.
2. Nettoyez la paroi et marquez la position de la plaque de montage.

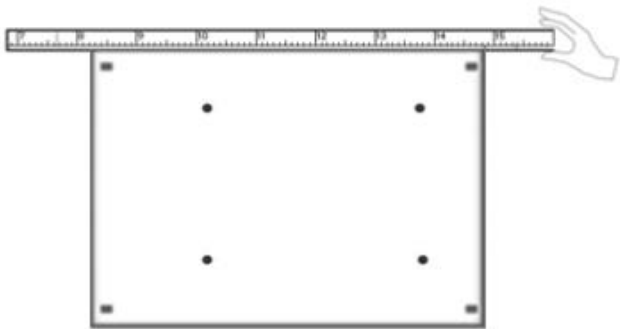


Figure 4 Marquer la plaque de montage

3. Marquez la position des trous de la plaque sur le mur pour le perçage (vous pouvez percer vos propres trous sur la plaque de montage si nécessaire).

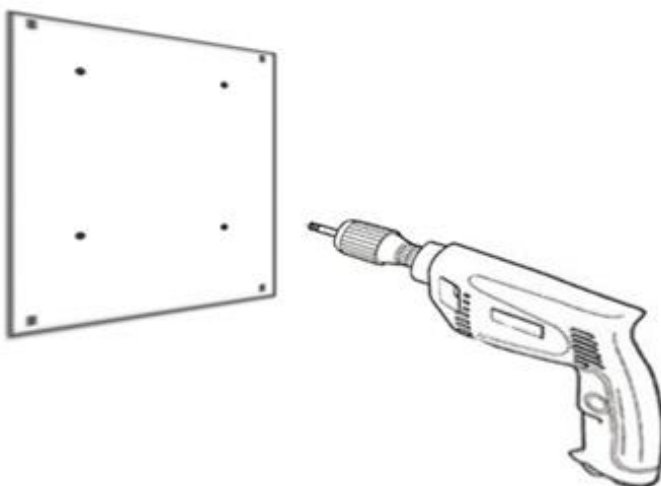
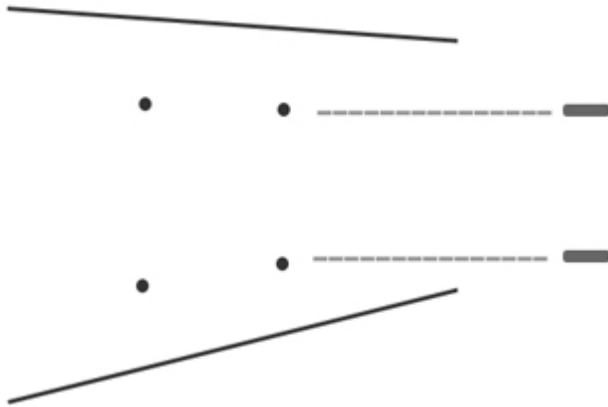


Figure 5 Percer les trous

4. Une fois les trous percés insérez les chevilles murales et fixez la plaque au mur à l'aide des vis supplémentaires.





**Figure 6 Insérer les Chevilles**

5. Une fois la plaque fixée au mur, fixez l'écran sur le support et branchez-le au secteur.
6. Par mesure de sécurité supplémentaire, ouvrez le compartiment de carte verrouillé (voir figure 7) et fixez l'écran sur le support mural à l'aide de la vis de sécurité fournie.



**Figure 7 Vis de Sécurité**

### 3.2 Montage Mural – Orientation Verticale

1. Videz le contenu de la boîte et faites un essai d'alimentation de l'écran avant le montage.
2. Nettoyez la paroi et marquez la position de la plaque de montage.

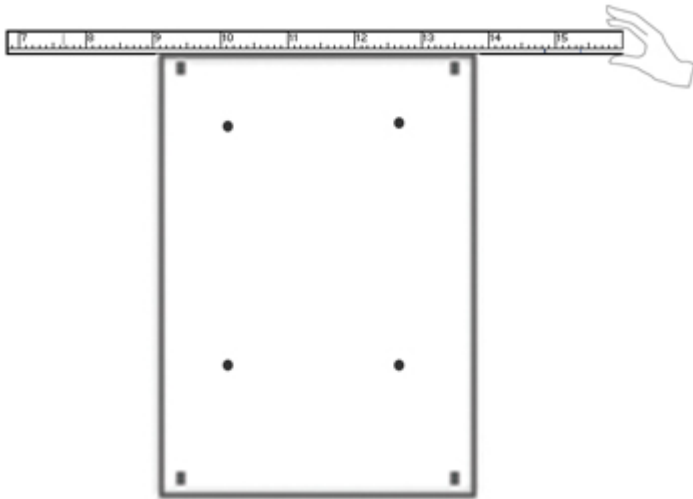


Figure 8 Marquer la plaque de montage

3. Marquez la position des trous de la plaque sur le mur pour le perçage (vous pouvez percer vos propres trous sur la plaque de montage si nécessaire).

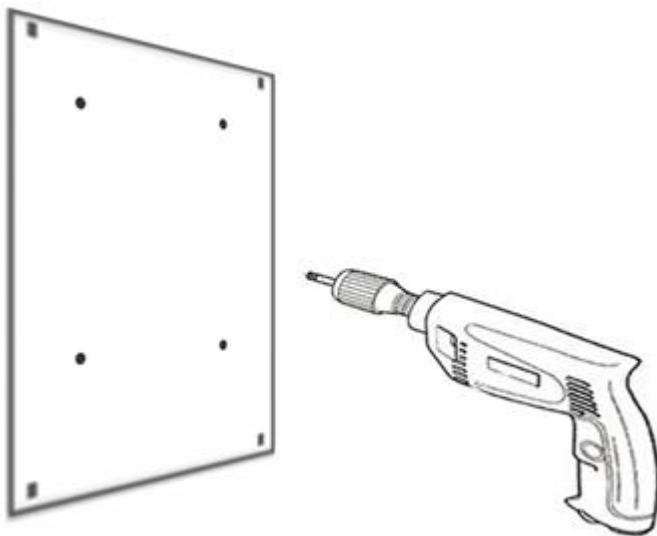


Figure 9 Percer les trous

4. Une fois les trous percés insérez les chevilles murales et fixez la plaque au mur à l'aide des vis supplémentaires.

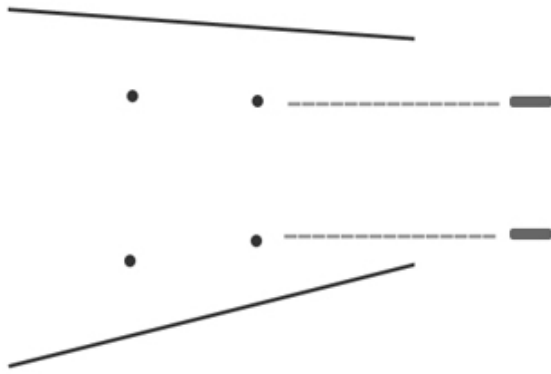


Figure Insérer les Chevilles

5. Une fois la plaque fixée au mur, fixez l'écran sur le support en plaçant les trous de guidage et en le faisant glisser bien droit.
6. Fixez l'écran sur le support et branchez-le au secteur.
7. Si vous orientez l'écran en orientation portrait, il est **ESSENTIEL** que vous fixiez l'écran à la plaque de montage. Pour ce faire, ouvrez le compartiment de carte verrouillé (voir Figure 11), puis fixez l'écran au support mural à l'aide de la vis de sécurité fournie.

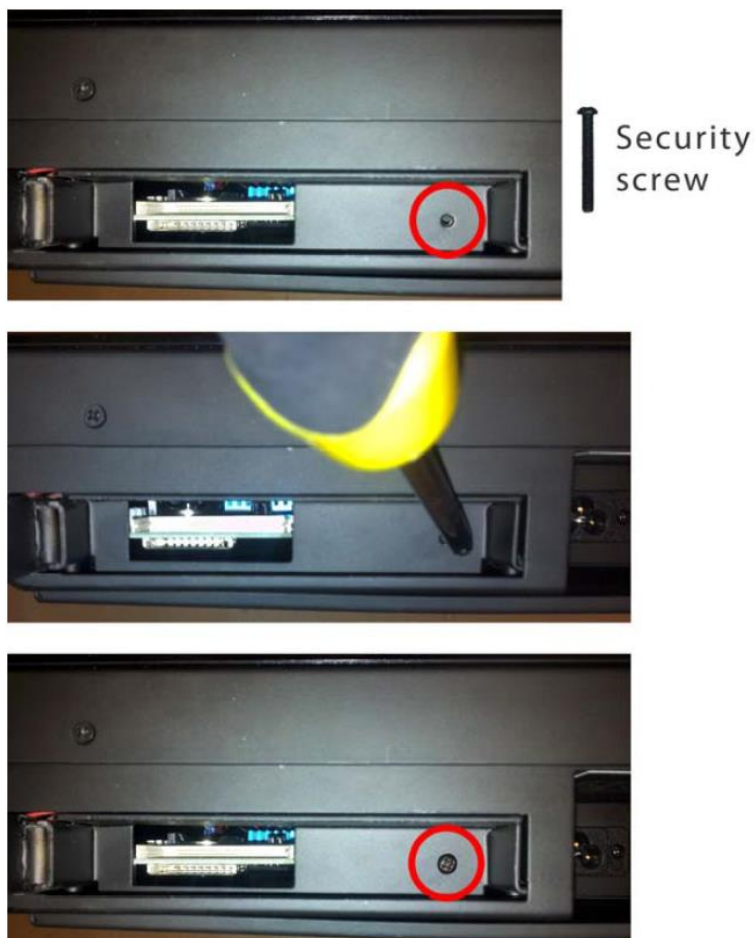


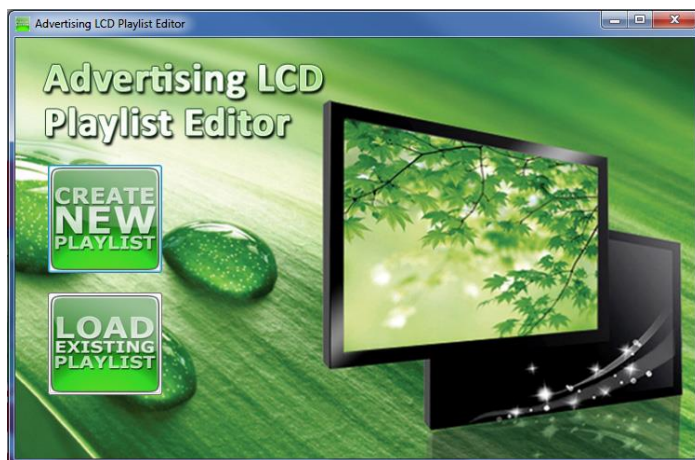
Figure 7 Vis de Sécurité

## 4. Guide d'Utilisation Avancée

Bien que cet appareil puisse fonctionner sans utiliser de logiciel supplémentaire, pour des applications plus avancées veuillez copier le logiciel de planification ou de Playlist Editor (fourni sur le CD) sur le disque dur de votre ordinateur.

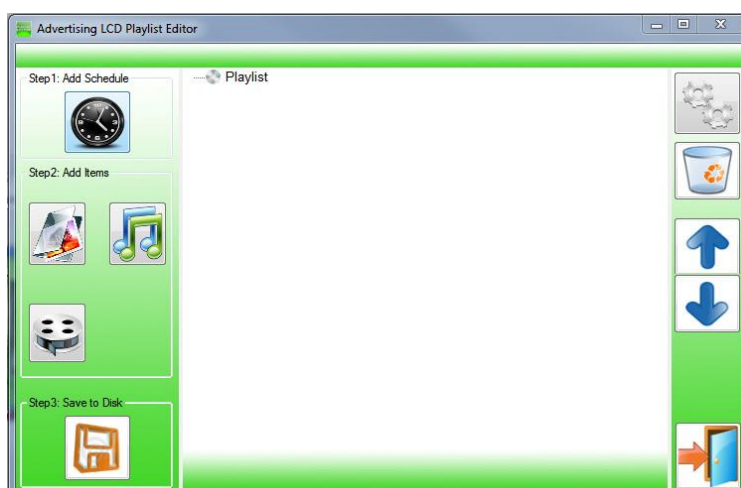
### 4.1 Menu Principal

A l'ouverture de l'application, vous serez accueillis par l'écran du menu principal, vous donnant des options de "Création de Nouvelle Playlist" et "Chargement de playlist existante".



### 4.2 Création de Playlists

Une fois que vous avez sélectionné «Créer une Nouvelle Playlist» le créateur de playlist sera lancé.



L'éditeur de Playlist est aménagé de façon conviviale avec les fonctions primaires sur le côté gauche avec les étapes à suivre.

## 4.2.1 Ajouter une Programmation

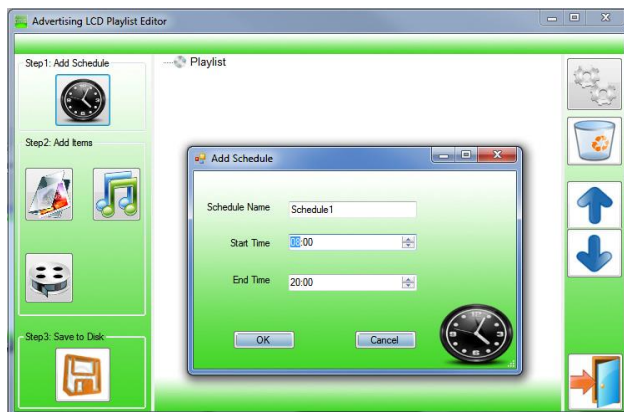
La fonction programmation est comme un minuteur pour les Playlist, vous pouvez donc avoir entre une et huit sélections programmées à différents moments de la journée avec un maximum de 50 fichiers dans chaque Playlist.

NB : Si vous saisissez plus d'une programmation veillez à ce que les temps de programmations ne se chevauchent pas.

Cliquez sur le bouton "Ajouter une programmation"

- > Saisissez un nom de programme
- > Sélectionnez l'heure de début
- > Sélectionnez l'heure de fin
- > Cliquez sur "OK"
- > La programmation apparaîtra dans la Playlist.

Pour ajouter d'autres programmes il vous suffit de suivre tout le processus pour le nombre de programmation souhaité, en vous assurant de bien choisir un seul nom de programmation par horaire.



## 4.2.2 Ajouter des Éléments Sélectionnés

NB : Pour les formats de fichiers compatibles veuillez vous référer au 2.2 Prise en Charge des Fichiers Multimédia.

### Ajouter des Images

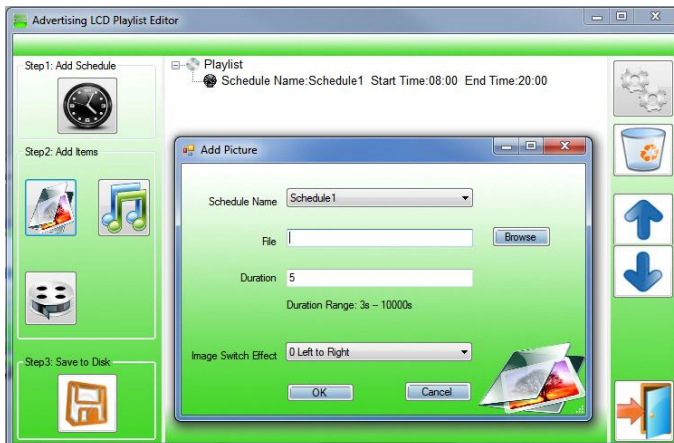
**NB : Avant d'ajouter un fichier image veuillez vous assurer qu'il a un nom de fichier de 11 caractères ou moins et que ce n'est pas un JPEG progressif, étant donné que ces fichiers seront ignorés.**

Cliquez sur "Ajouter une image"

- > Sélectionnez le Programme approprié

- > Cliquez sur "Parcourir", localisez et sélectionnez les fichiers
- > Entrez une durée
- > Sélectionnez le mode de commutation d'image
- > Cliquez sur "OK"
- > L'image apparaît dans le programme.

Vous pouvez sélectionner plusieurs fichiers image à la fois pour les ajouter au programme. Vous pouvez également déplacer chaque élément vers le haut ou vers le bas dans la liste de lecture en utilisant les flèches sur le côté droit.



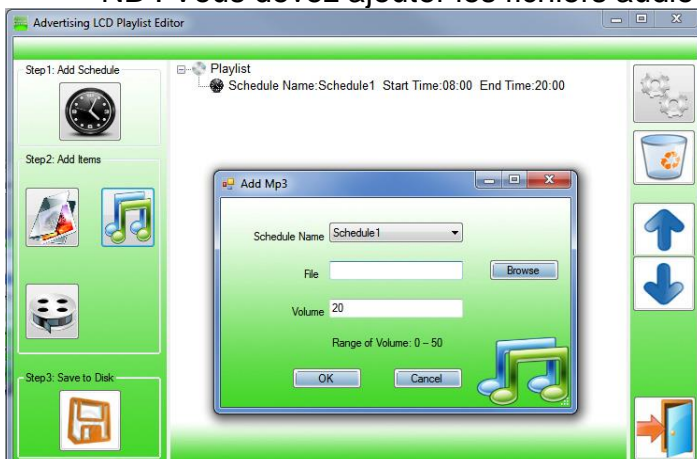
### Ajouter un fichier audio

NB : Avant d'ajouter un fichier audio veuillez vous assurer qu'il a un nom de fichier de 11 caractères ou moins.

Cliquez sur "Ajouter MP3"

- > Sélectionnez le Programme
- > Cliquez sur "Parcourir" et sélectionnez le fichier MP3
- > Entrez le niveau de volume
- > Cliquez sur "OK"
- > Le MP3 apparaît dans le programme MP3.

NB : Vous devez ajouter les fichiers audio après les fichiers image





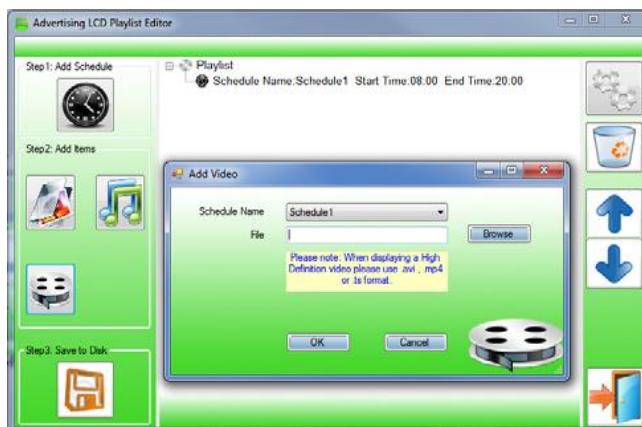
## Ajouter une Vidéo

**Remarque: Avant d'ajouter un fichier vidéo veuillez vous assurer qu'elle a un nom de fichier de 11 caractères ou moins.**

Cliquez sur "Ajouter la vidéo"

- > Sélectionnez le programme
- > Cliquez sur "Parcourir" et recherchez le fichier vidéo
- > Entrez la répétition souhaitée
- > Entrez le volume désiré
- > Cliquez sur "OK"
- > La Vidéo apparaît dans la playlist.

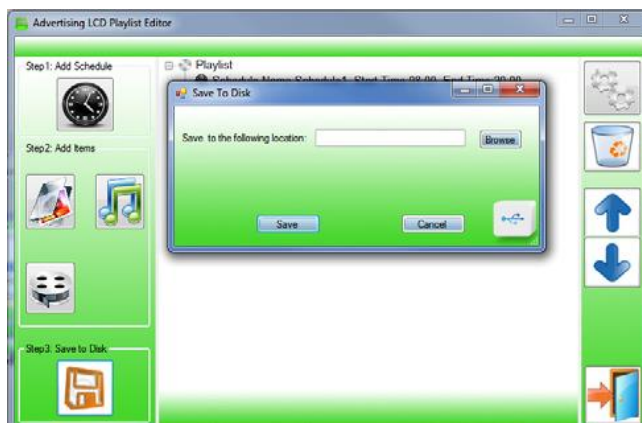
NB : Vous ne pouvez pas ajouter de vidéos et de fichiers audio MP3 dans la même programmation.



## 4.2.3 Sauvegarde

NB : Avant d'enregistrer veuillez à vous assurer que le lecteur de disque soit vide.

- > Cliquez sur "Enregistrer sur le disque"
- > Cliquez sur «Parcourir» et sélectionnez le niveau supérieur de la clé USB comme emplacement de la Playlist et des fichiers
- > Cliquez sur "Enregistrer".





## 4.3 Édition de Playlists

Depuis le menu principal, cliquez sur "Charger une playlist existante"

- > Recherchez et sélectionnez la playlist à modifier
- > La Playlist apparaît dans le créateur de playlist
- > Sélectionnez l'élément à modifier et cliquez sur "Modifier" en haut à droite de l'application.

NB : Vous pouvez également ajouter des éléments à la Playlist et ajouter d'autres programmations.

### 4.3.1 Effacer des Éléments

Pour supprimer des éléments dans une Playlist, sélectionnez-les et cliquez sur "Supprimer" - sur le côté droit de l'application. L'article sera retiré de la Playlist.

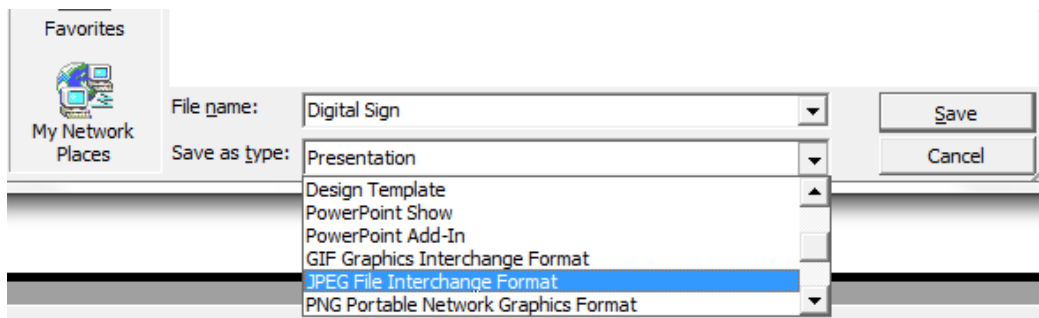
## 5. F.A.Qs et Guide de Dépannage

### 5.1 Comment puis-je lire des présentations PowerPoint sur mon écran?

#### 5.1.1 Option 1 (pour des diapositives simples sans animations):

Vous pouvez enregistrer la présentation PowerPoint en tant que Fichier d'échange JPEG (. JPG). Microsoft PowerPoint logiciel permet à l'utilisateur de réaliser cette action.

- 1) Créez ou ouvrez une présentation PowerPoint.
- 2) Cliquez sur > Enregistrer sous
- 3) Entrez un nom de fichier
- 4) Cliquez sur " Enregistrer en tant que" et faites défiler vers le bas afin de trouver l'extension de fichier "fichier JPEG format d'échange", comme indiqué dans l'image ci-dessous.



- 5) Cliquez sur Enregistrer.
- 6) Un message apparaîtra vous demandant si vous souhaitez enregistrer toutes les diapositives au format JPEG
- 7) Une fois que vous avez sélectionné l'option, les images JPEG seront enregistrées et seront prêtes à être utilisées dans une playlist ou à être envoyées vers un périphérique de stockage.

**NB : Pour une meilleure résolution verticale, vous pouvez utiliser cette Mise en page PowerPoint : 38cm Largeur; Hauteur 24cm (16:10 Ratio)**

#### 5.1.2 Options 2 (pour des présentations avec animation):

Vous pouvez convertir la présentation PowerPoint en un clip vidéo MPEG. Pour une meilleure qualité d'affichage, vous devez utiliser le format MPEG2. Nous vous suggérons d'utiliser le logiciel suivant:

Nom du logiciel: Wondershare PPT2DVD

Lien internet : <http://www.ppt-to-dvd.com/ppt2dvd/overview.html> :

Sélectionnez Format vidéo: PowerPoint pour Réglages vidéo MPEG2:

- TV Standard: NTSC (29.97fps);
- Standard: Standard DVD;
- Format : 16:9 (widescreen);
- Taille Encodage: Width 720, Height 480.

## 5.2 Connexion Sans Fil

L'écran n'a pas de fonction sans fil intégrée. Cependant, avec la plage de tension d'écran disponible comme le montre la figure 3 un réseau externe de lecteur multimédia peut être facilement connecté.

## 5.3 Conversion Vidéo

Il existe deux outils possibles pour convertir la vidéo.

### 5.3.1 Format Usine

Il s'agit d'un convertisseur libre polyvalent qui peut être utilisé pour la définition normale.

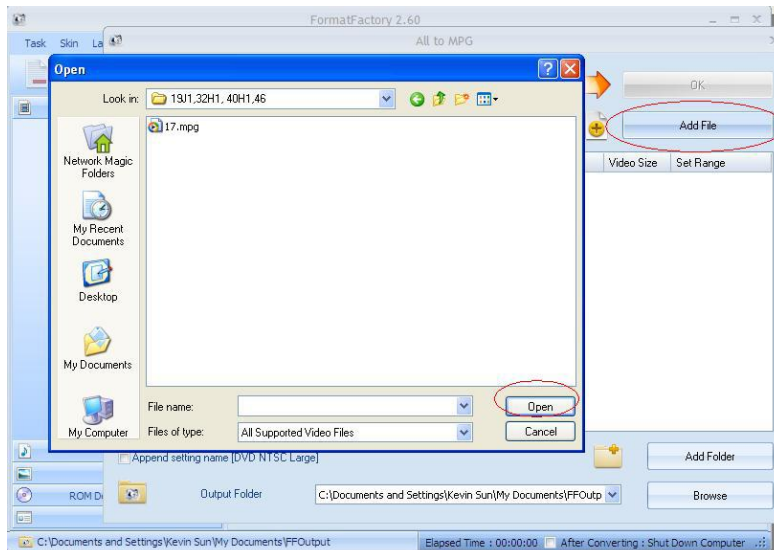
### Définition Normale

1. Télécharger un convertisseur gratuit (Windows) appelé Format Factory qui se trouve sur : <http://www.formatoz.com/>
2. Démarrez le logiciel (photo 1).

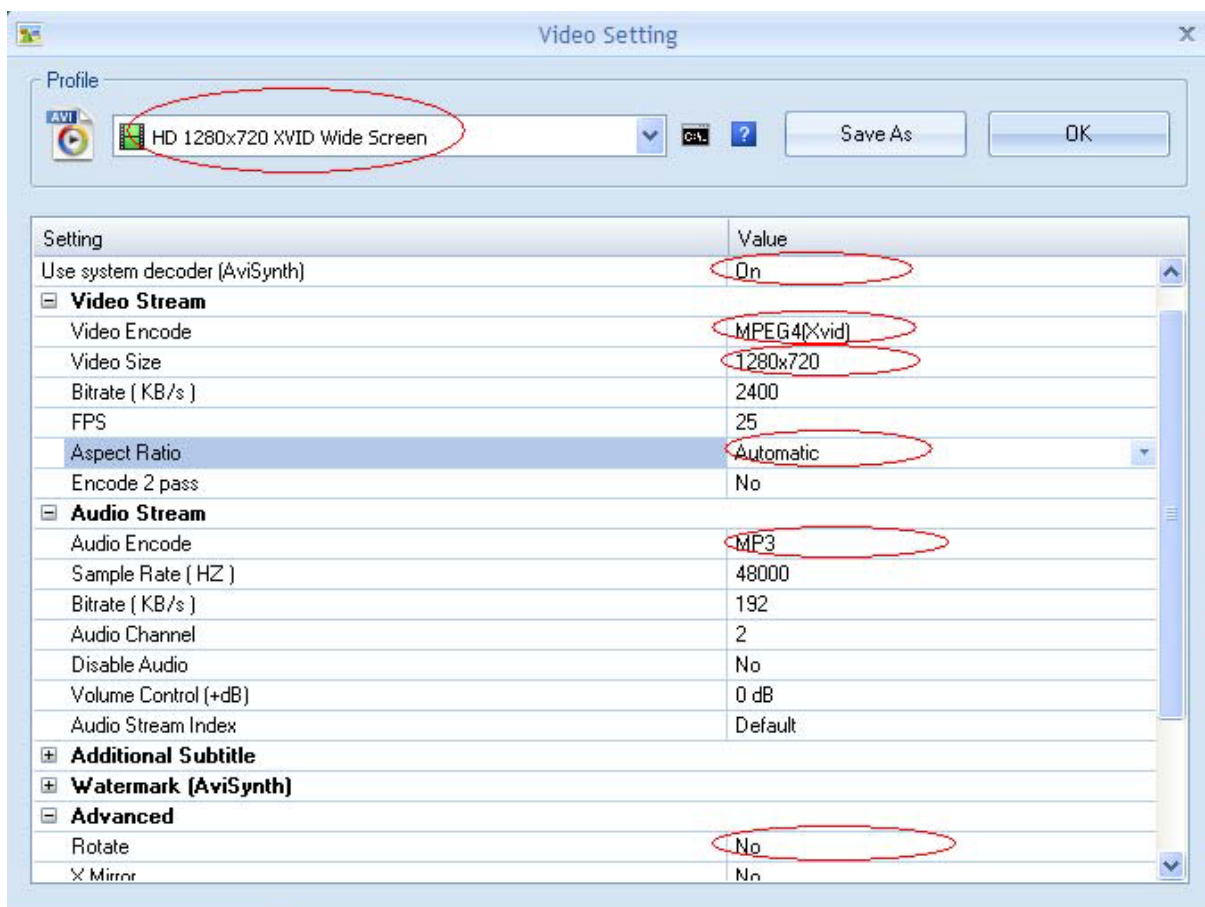


3. Sur le volet de la fenêtre de gauche, sélectionnez les options «vidéo» de conversion.

4. Sélectionnez «Tout en AVI »
5. Cliquez sur le bouton «Ajouter un fichier» et localisez le fichier à convertir.



6. Cliquez sur le bouton «Paramètres de sortie» et modifiez-les comme indiqué sur l'image ci-dessous. Un certain nombre de paramètres importants ont été mis en évidence.
7. Sélectionnez 'OK' pour enregistrer les modifications, puis appuyez sur «OK» pour accéder à l'écran principal



- Appuyez sur le bouton "Démarrer" en haut pour démarrer la conversion. Une fois terminée, appuyez sur «Dossier de sortie» pour voir la vidéo convertie.



### 5.3.2 Vidéo HD Convertisseur Deluxe

Ceci est particulièrement utile pour les vidéos haute définition.

Lien de téléchargement : <http://www.winxdvd.com/hd-video-converter-deluxe/>

Ce logiciel ne demande pas de coût supplémentaire.

Le format MP4 donne la meilleure qualité d'affichage. Veuillez suivre les étapes suivantes:

- Sélectionnez l'onglet «**HD MP4**».
- Modifiez la qualité audio à 448 kbps, et modifiez la qualité vidéo à 12000, l'image de sortie au format personnalisé avec un ratio personnalisé, et d'une résolution vidéo HD1080P (1920:1080), codec vidéo au format MPEG4.

Voir la capture d'écran ci-dessous pour les paramètres recommandés.



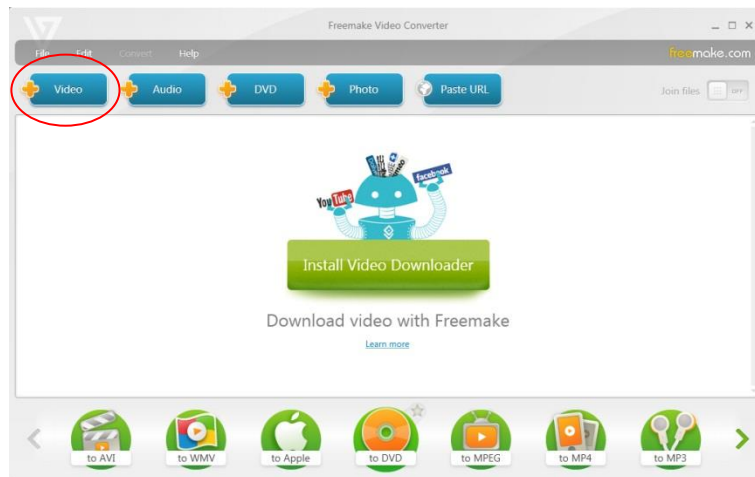
### 5.3.3 Convertir une vidéo à lire avec l'écran en position portrait

Si votre écran a été monté dans une orientation portrait et que vous voulez lire les vidéos en mode portrait, elles devront être tournées afin d'être lues correctement. Pour ce faire, suivez les instructions ci-dessous :

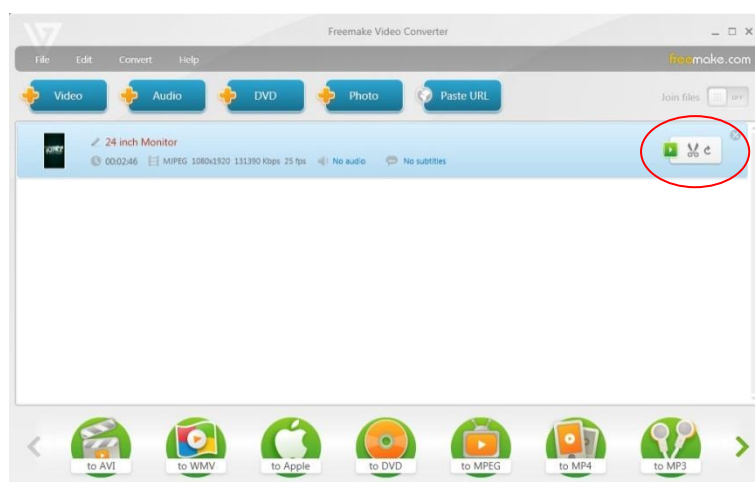
1. Télécharger le convertisseur gratuit (Windows) appelé Freemake Video Converter que vous pourrez trouver sur :

[http://www.freemake.com/how\\_to/how\\_to\\_rotate\\_video](http://www.freemake.com/how_to/how_to_rotate_video)

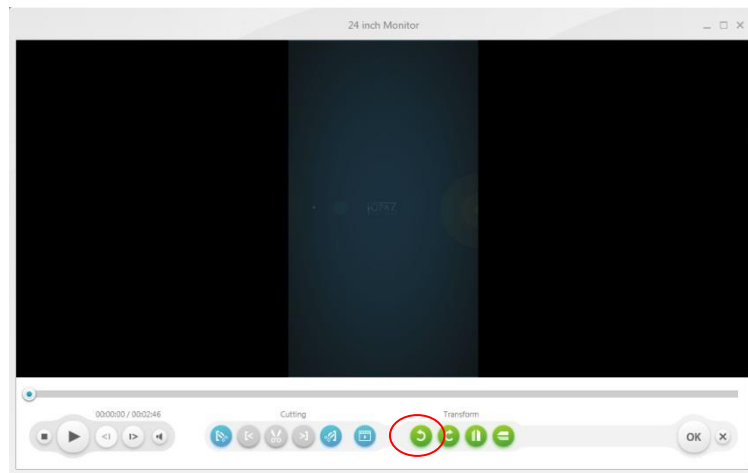
2. Ouvrez le programme et cliquez sur **Ajouter une Vidéo**



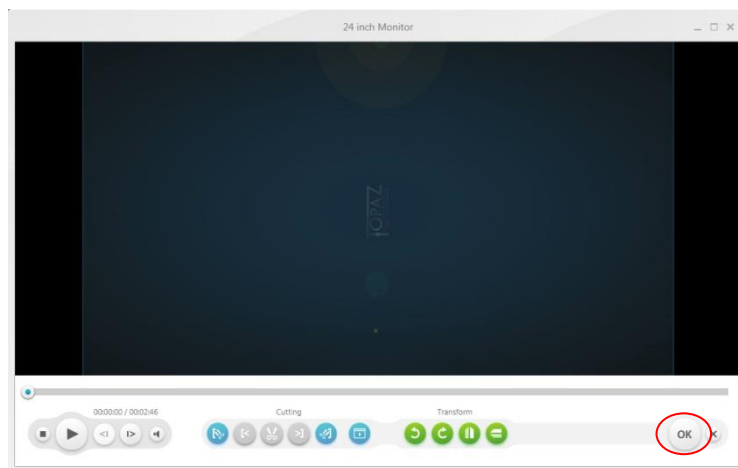
3. Accédez à la vidéo que vous souhaitez pour la faire pivoter, puis cliquez sur OK.
4. La vidéo sera alors ajoutée au convertisseur. Cliquez sur le bouton Modifier en surbrillance ci-dessous



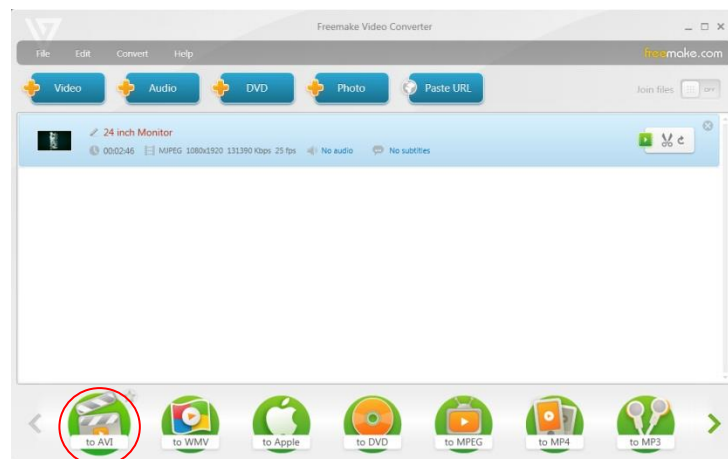
5. La vidéo s'ouvre dans une fenêtre d'aperçu. Cliquez sur le bouton de rotation mis en évidence ci-dessous.



6. L'écran d'aperçu affiche désormais la vidéo tournée. Cliquez sur OK.

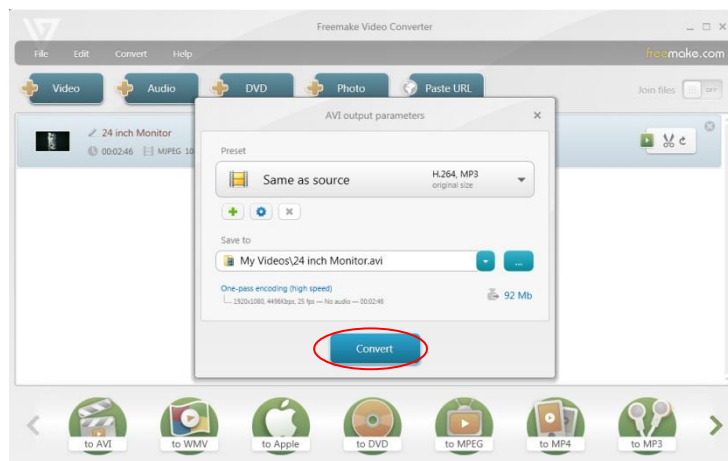


7. Cliquez sur le bouton **Convertir en AVI**.





## 8. Cliquez sur **Convertir**



## 5.4 Raccordement de l'écran au PC

Le plus simple est d'utiliser la sortie VGA du PC ou de l'ordinateur portable et de se connecter à l'entrée VGA (section 2.4) sur le panneau d'affichage.

Le panneau d'affichage possède également une prise HDMI et certains PC ont une sortie HDMI. Dans ce cas, raccorder la prise HDMI PC à la prise HDMI d'entrée sur le panneau d'affichage.

## 5.5 Ma télécommande ne fonctionne pas

Les télécommandes ont été conçues pour une portée limitée que certaines applications nécessitent sur plusieurs écrans rapprochés et pour le contrôle individuel de chaque écran. Si vous éprouvez des difficultés à faire fonctionner votre télécommande veuillez suivre ces étapes avant d'appeler votre fournisseur.

- 1) Essayez d'appuyer sur "SETUP" avec la télécommande à quelques centimètres de l'appareil juste en dessous de l'écran (voir section 1.2). Si l'écran du menu n'apparaît pas, passez à l'étape 2.
- 2) Remplacez les piles de la télécommande (voir section 1.4). Si cela ne résout pas le problème, veuillez contacter votre fournisseur.

## 5.6 Mon fichier multimédia ne s'adapte pas correctement à l'écran

Si votre média s'affiche avec des bords noirs veuillez vous rendre à la section 2.2. Cela s'est produit parce que le fichier n'est pas au format 16:9 (1920x1080). Veuillez redimensionner le fichier en 1920x1080 pixels et essayez de charger les médias sur l'écran de nouveau.

## 5.7 Mon fichier multimédia ne s'affiche pas ou est absent de la Playlist

Dans cette situation, la première étape à réaliser pour trouver la source du problème est de démarrer avec un disque USB vierge. Copiez 1 fichier sur le disque USB

vierge et insérez le dans l'appareil, veillez à ce que le nom du fichier soit de 11 caractères ou moins.

Si cela fonctionne et affiche le fichier, renommez tous les fichiers qui sont de 12 caractères ou plus pour avoir des noms de fichiers plus courts.

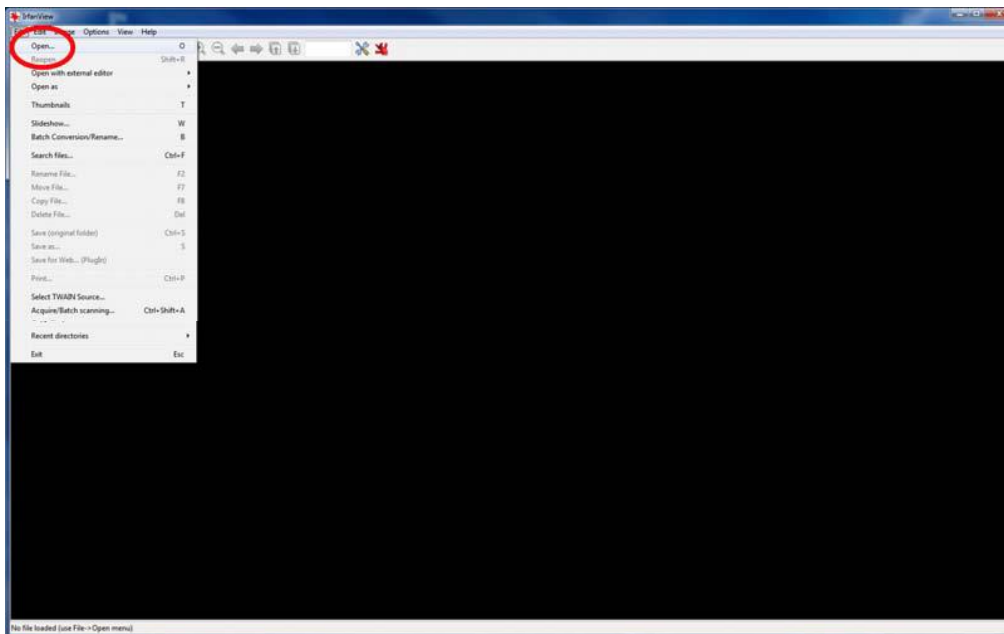
Si cela ne fonctionne pas veuillez d'abord vérifier que le fichier multimédia soit à la bonne taille afin de s'adapter aux pixels de l'écran 1920x1080. S'il est plus grand que cela, il y a un risque que le fichier multimédia ne s'affiche pas.

Pour les images, vérifiez qu'elles soient d'une taille d'environ 1-2 Mo et qu'il s'agisse d'un format JPEG et non d'un format JPEG progressif (format non reconnu par l'appareil). Ceci peut être vérifié en utilisant un logiciel gratuit appelé IrfanView.

- 1) Téléchargez Irfanview sur

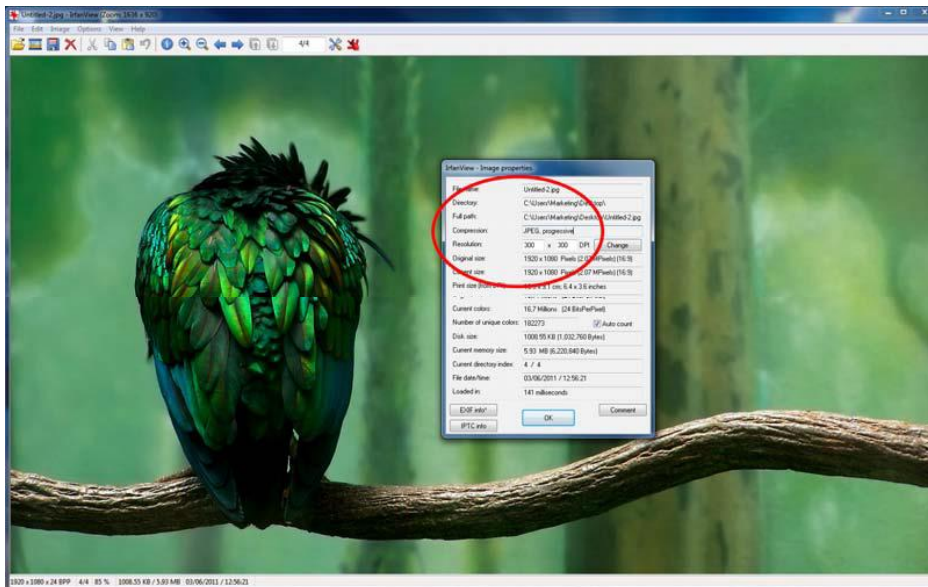
[http://download.cnet.com/IrfanView/3000-2192\\_4-10021962.html?part=dl-IrfanView&subj=dl&tag=button](http://download.cnet.com/IrfanView/3000-2192_4-10021962.html?part=dl-IrfanView&subj=dl&tag=button)

- 2) Lancez le logiciel puis ouvrez le fichier image dans le programme.



- 3) Dans la barre d'outils cliquez sur "Image"> "Information".

#### 4) Les propriétés "Image" s'afficheront.



- 5) Contrôlez la compression de l'image, si elle est en "JPEG" l'image est au format JPEG de base, mais si elle est en "JPEG progressive", vous devez convertir l'image en utilisant des logiciels tels qu'Adobe Photoshop

## 5.8 Mes fichiers multimédia ne sont pas mis à jour

Si vous avez des problèmes de mise à jour de votre affichage suivez ces étapes afin de vous assurer que cela ne relève pas d'une question technique.

- 1) Assurez-vous qu'il n'y ait pas d'autres fichiers ou dossiers stockés sur le lecteur USB.
- 2) Vérifier que le disque USB ne contienne pas de logiciel d'auto-installation supplémentaire. Si vous en trouvez, formatez le disque.
- 3) Assurez-vous que la clé USB soit bien insérée dans la fente USB.
- 4) Avant de contacter votre fournisseur essayez un autre lecteur USB pour être certain que le problème ne vienne pas de là.

## 5.9 Mes médias ne sont pas lus en boucle

Si vous rencontrez des problèmes avec vos médias en lecture continue, vous devrez réinitialiser le système.

- 1) Pour ce faire, appuyez sur "SETUP" sur votre télécommande.
- 2) Allez dans "SYSTEM" et appuyez sur "PLAY".
- 3) Allez dans "Paramètres par défaut" et appuyez sur "PLAY".
- 4) Cela effacera la mémoire de l'appareil, mais pas la date et l'heure. Essayez de nouveau de lire vos médias avant de contacter votre fournisseur.

Pour plus d'informations ou de conseils techniques veuillez contacter votre détaillant en mentionnant le numéro du modèle et le numéro de série.

## 6 Spécification Panneau

|                                   |   |
|-----------------------------------|---|
| Type                              | TFT LCD                                       |
| Taille du moniteur / Ratio profil | 23 pouces (Digital LCD, LED Backlight) / 16:9 |
| Résolution d'affichage            | 1920 x 1080                                   |
| Points                            | 0.2745 (W) x 0.2745 (H)                       |
| Zone d'affichage (pouces)         | 20 (W) x 11.3 (H)                             |
| Luminosité                        | 250 cd/m2                                     |
| Rapport de contraste              | 1000:1  |
| Taille d'unité (pouces)           | 22.9 (W) x 14.1 (H) x 2 (D)                   |
| Poids unitaire (kg)               | 15.2  |
| Angle de vue                      | 178°  |
| Tension d'entrée                  | AC110-240V(50Hz-60Hz)                         |
| Température de travail            | 0 °C à 50 °C                                  |
| Langue du menu OSD                | Anglais/Chinois/Japonais                      |
| Entrées                           | HDMI, VGA, AV, YPbr, Video In                 |
| Ports                             | CF Card/ SD Card/ USB                         |
| Sortie haut-parleur               | 2Wx2  |